

Carga de mensajes con NEOc para sistemas NEO

Cómo modificar los mensajes de alerta de un
sistema NEO usando NEOc

Ref: D-0015448-ES-r1.0



1 Descripción

Para importar nuevos mensajes de evacuación y alerta de los equipos de la serie NEO, no son necesario que sean procesados previamente por la utilidad “Audio Converter”, ya que el propio software NEOc lleva incorporada una utilidad para convertir los mensajes al formato correcto.

2 Cargar mensaje en NEO8060 con NEO configurator

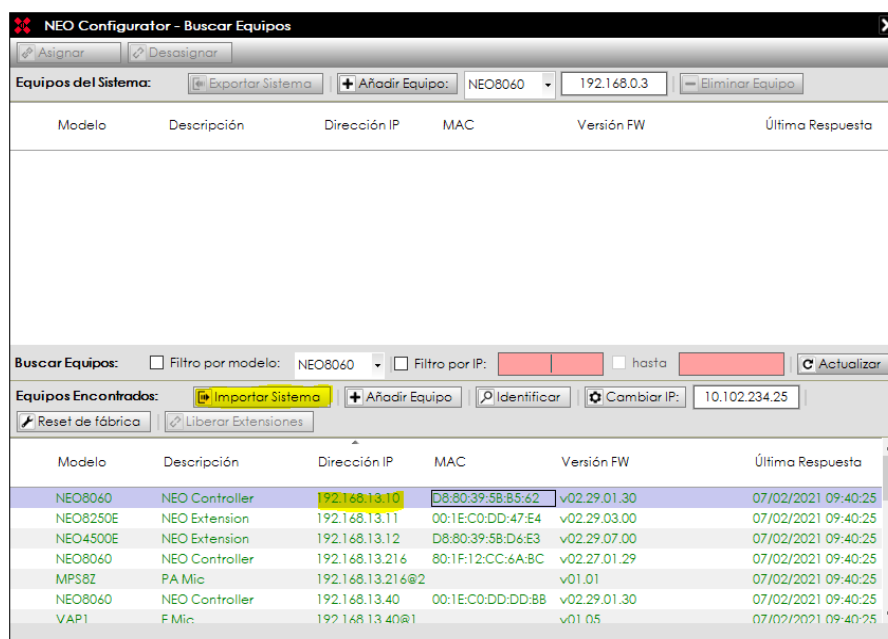
Es necesario acceder al software de configuración NEOc usando las siguientes credenciales:

- Usuario: default
- Contraseña: 1234

Una vez abierto el software, deberá buscar el equipo al que se desea conectar.



Una vez encontrado el equipo dentro de la red, es necesario conectarse al mismo. Seleccione el equipo con el que va a trabajar y presione el botón “importar sistema”.



Carga de mensajes con NEOc para sistemas NEO

Seleccionando el nodo Mensajes se accede a la lista de archivos de audio almacenados en el Controlador del Sistema.

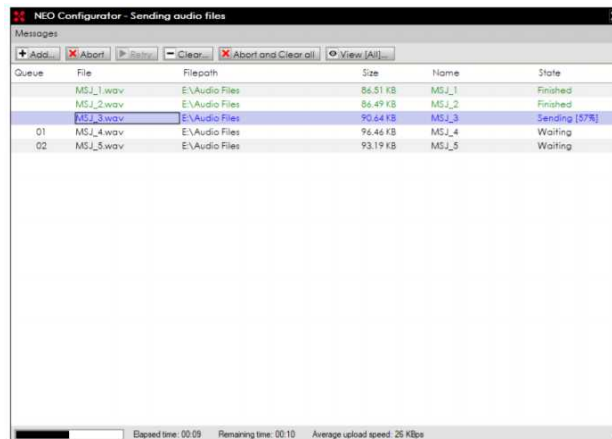
Tenga en cuenta que el contenido de esta tabla de mensajes solo se podrá visualizar cuando el software esta conectado online con el equipo controlador NEO8060.



ID	VA	Nombre	Tamaño	Duración	Freq.Muestreo
0001		Alert spanish	543 KB	00:11	24 KHz
0002		Evac spanish	403 KB	00:08	24 KHz
0003	ALERT	M1_ALERTA_INTERIOR 48KHz_24bits	645 KB	00:13	24 KHz
0004	EVAC	M2_EVACUACION 48KHz_24bits	592 KB	00:12	24 KHz
0005		M3_CONFINAMIENTO 48KHz_24bits	645 KB	00:13	24 KHz
0006		M4_FIN DE EMERGENCIA 48KHz_24bi	270 KB	00:05	24 KHz
0007		SIMULACRO	445 KB	00:09	24 KHz
0008		TEST MEGAFONIA	877 KB	00:18	24 KHz

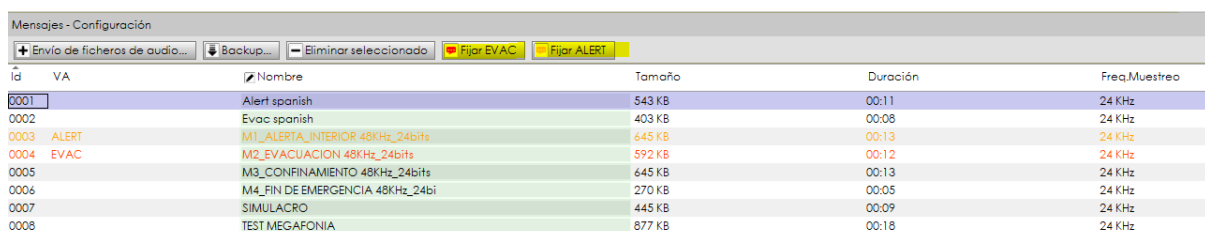
En el apartado envío de ficheros de audio abrirá una nueva ventana donde se seleccionan los archivos de audio que se enviarán al dispositivo, así como la supervisión del progreso de la actualización y cualquier posible problemas durante el proceso.

Los mensajes se añaden a la lista y se envían o se ponen en cola a las cargas anteriores no finalizadas. La longitud máxima de los archivos de audio, una vez convertidos al formato NEO es de 62 Mb.



Queue	File	Filepath	Size	Name	State
	MS_L_1.wav	E:\Audio Files	86.51 KB	MS_L_1	Finished
	MS_L_2.wav	E:\Audio Files	86.49 KB	MS_L_2	Finished
01	MS_L_3.wav	E:\Audio Files	93.44 KB	MS_L_3	Sending [57%]
	MS_L_4.wav	E:\Audio Files	96.46 KB	MS_L_4	Waiting
02	MS_L_5.wav	E:\Audio Files	93.19 KB	MS_L_5	Waiting

Una vez cargados los archivos de audio, se debe seleccionar el tipo de mensaje (ALERT o EVAC). Haga clic en el mensaje y luego seleccione el tipo con los botones "Fijar EVAC" o "Fijar ALERT".



ID	VA	Nombre	Tamaño	Duración	Freq.Muestreo
0001		Alert spanish	543 KB	00:11	24 KHz
0002		Evac spanish	403 KB	00:08	24 KHz
0003	ALERT	M1_ALERTA_INTERIOR 48KHz_24bits	645 KB	00:13	24 KHz
0004	EVAC	M2_EVACUACION 48KHz_24bits	592 KB	00:12	24 KHz
0005		M3_CONFINAMIENTO 48KHz_24bits	645 KB	00:13	24 KHz
0006		M4_FIN DE EMERGENCIA 48KHz_24bi	270 KB	00:05	24 KHz
0007		SIMULACRO	445 KB	00:09	24 KHz
0008		TEST MEGAFONIA	877 KB	00:18	24 KHz

3 Frecuencia de muestreo

Los mensajes de audio permite establecer la frecuencia de muestreo que tendrán los archivos de audio cargados.

Este parámetro es volátil y no se guardará en el proyecto ni en los dispositivos, y se restablece a 24KHz cuando se inicia la aplicación.

Los valores posibles son los siguientes:

- 24KHz: Por defecto.
- 48 KHz: Mayor calidad. La mayor frecuencia de muestreo de 48 KHz del mensaje puede reducir el rendimiento del dispositivo.

Esto se podrá modificar en el apartado de configuración avanzada del software NEOc.

Configuración	Configuración Avanzada
Info	Parámetro <input checked="" type="checkbox"/> Valor
Entradas de Audio	Cargar configuración de fábrica del sistema <input type="button" value="Reseteo configuración Ethernet"/>
Salidas de Amplificación	Formatear Tarjeta SD del Panel frontal <input type="button" value="Reseteo"/>
Cabranet - Entradas	Frecuencia de muestreo para mensajes de audio 24 KHz
Cabranet - Difusión	Calibrar pantalla táctil <input type="button" value="Reseteo"/>
Líneas de Altavoces	Habilitar eco para disparadores de comandos UDP No
Entradas y Salidas de Estado	Habilitar Overrides y Volúmenes VA con Micrófonos PA No
GPIO	Deshabilitar pitido del sistema No
Puertos Serie	Activar salvapantallas No
FlexNet	Salvapantallas - Nivel de brillo máximo 100 %
Control de Acceso	Salvapantallas - Nivel de brillo mínimo 25 %
Configuración PIT	
Avanzado	
Ver	
Log	